

地域づくり協議会とは



2025年度

西成連区地域づくり協議会

補完性の原理



個人 → 自助 →

自分の責任で

自分自身で行う

家族・地域 → 共助 →

個人では解決・実行が困難なことについて、**家族**や**地域**が協力し合う

市・県・国 → 公助 →

個人・家族・地域や民間の力で解決できないことについて、**公共**が行う

決定や自治などをできる限り小さな単位でおこない、できないことのみをより大きな単位の団体で補完していくことです



一宮市が期待する「地域づくり協議会」とは

元気な地域（コミュニティ）が、元気な一宮をつくることを期待しています。

協議会では各種団体の役員でいろいろな角度から地域の問題点を洗い出し、その解決のために交付金の使い方を決めていきます。

（最初は、雑談や行事の反省会から）

地域へ交付されていた交付金、委託金の一部がまとめて交付されます。

一括交付金とは

(西成連区の場合)

- 交通安全会、防犯協会支部、社会福祉協議会支会（敬老会事業、見守りネットワーク事業）、高齢者の生きがいと健康づくり推進協議会、資源回収推進協議会、公民館、学校外活動推進協議会へ交付されている交付金、委託金等です。

2025年度 総 額：7,522千円

(2024年度 総 額：7,356千円)

- 特別交付金が上積みされます。(均等割10万+人口割)

2025年度 交付額：1,116千円

(2024年度 交付額：1,121千円)

地域づくり協議会のイメージ図

現在の連区制を土台に地域の課題を自ら解決し、地域の特性をいかした活動ができる仕組みをつくる。

地域の課題

みんなで話し合い
問題を見つける

地域の特色

まつり、史跡など

地域づくり
協議会

地域のことは地域で考え
地域で決める！！

市から補助金等

一括交付

市民団体・ボラ
ンティア団体等

個人・団体の参加

連区（地域コミュニティ）
が元気になる。

地域づくり協議会がおこなうこと

- 地域づくり協議会は、各種団体・地域住民から、**地域の課題や意見・提案を集約**します。
- 地域全体での協調・協力がとれるように**部会・役員会で協議し、提案・サポート**をします。



協議会が設立された連区

西成連区は、一宮市で最初に発足

H20年度：西成

H22年度：向山・北方町

H23年度：奥町・萩原町・千秋町

小信中島・開明

H24年度：今伊勢町

H25年度：浅井町・葉栗・貴船

朝日・起

H26年度：木曾川町・大徳・宮西

H27年度：富士・神山・大和町

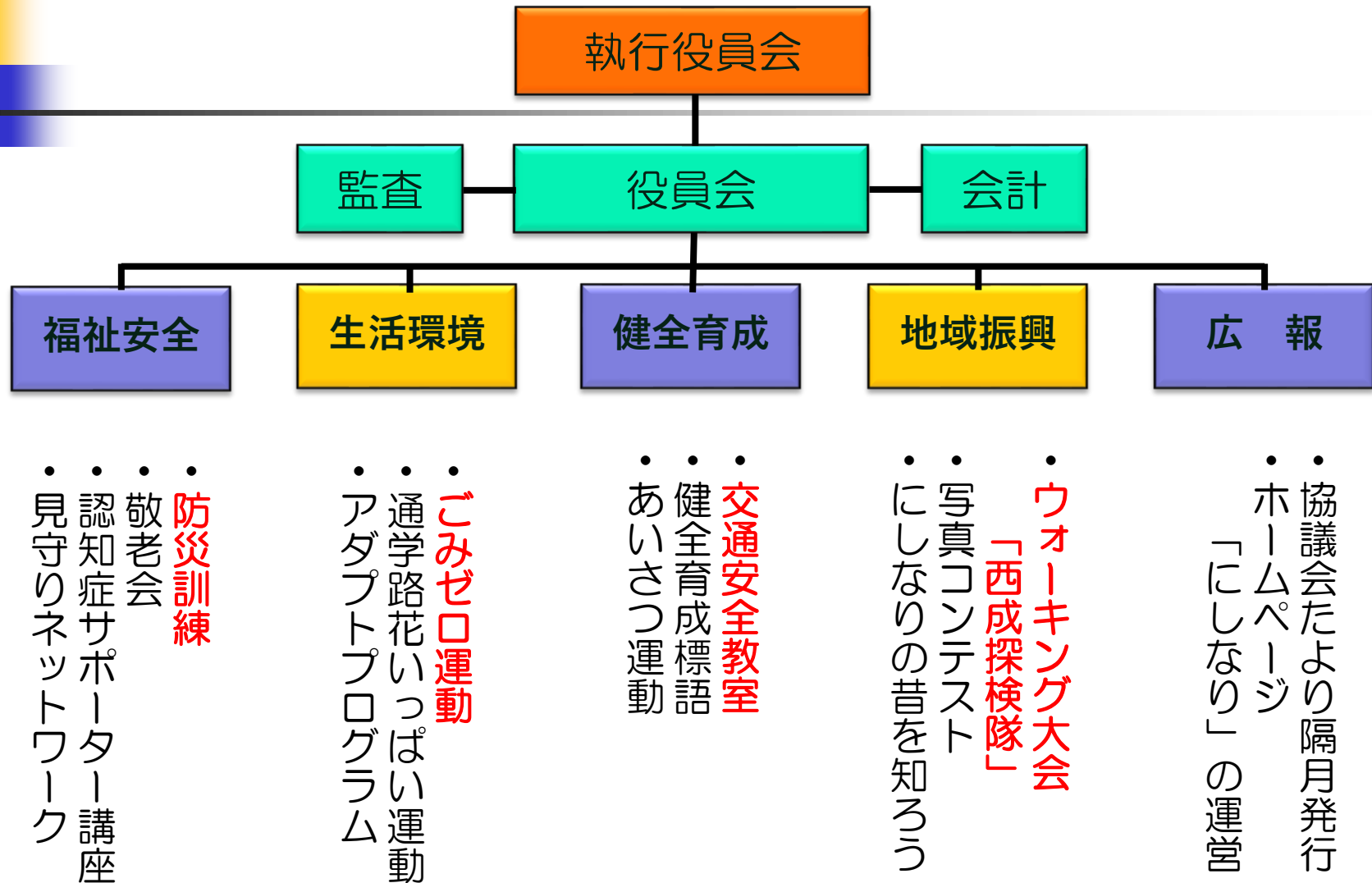
H28年度：三条

H29年度：大志



計22連区

西成連区地域づくり協議会組織図



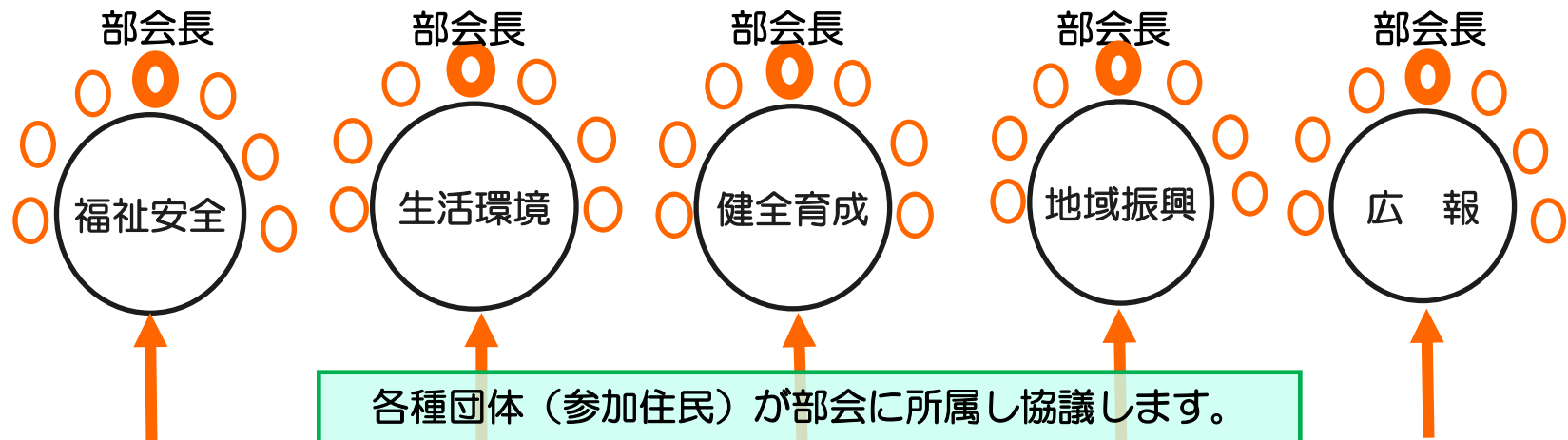
西成連区地域づくり協議会組織図(詳細)

執行役員会（地域づくり協議会及び町会長協議会の役員）

事業全体の方針を審議し、決定します。

役員会（地域づくり協議会及び他団体の役員で構成）

役員会に部会長が集約した意見を提案します。



社会福祉協議会支会、町会長協議会、民生児童委員協議会、公民館、女性の会、老人クラブ連合会、防犯協会支部、交通安全会、自主防災会連絡協議会、消防団、資源回収推進協議会、廃棄物減量等推進委員会、スポーツ推進委員、児童育成協議会、小中学校、小中学校PTA、学校外活動推進委員会、遺族会、高齢者の生きがいと健康づくり推進協議会支部、赤十字奉仕団分団、地域振興会、臼台祭保存会、芝馬祭保存会、保護司会、MAC、身体障害者福祉協会支部、交番、協和会、GGクラブ（順不同）

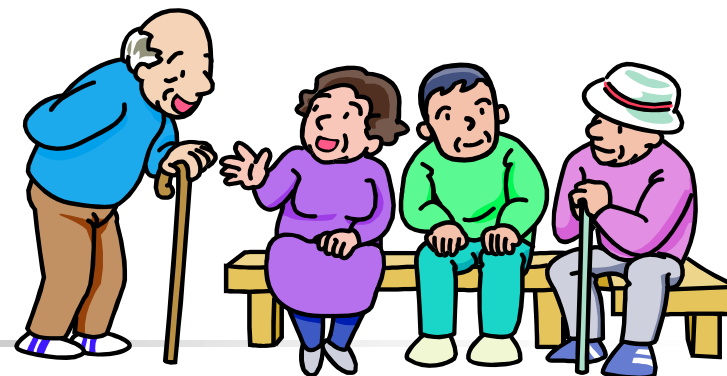
これまでの活動状況



- ◆ **総 会**：決算と事業報告、予算と事業計画（3月末）
- ◆ **役員会**：各部会からの提案事項の検討、総会提出議案の協議（年数回）
- ◆ **部 会**：担当事業内容の検討、提案事項のまとめ
実施団体との連携（ほぼ隔月）
- ◆ **提案事業推進委員会**：
特別事業を企画して一宮市に提案し、助成金を得て諸団体と連携して実施（25～27年度）

【福祉安全部会】

令和4年度に
地域福祉部会と安心安全部会を統合



敬老会事業

各校区で実施する敬老会の検証と改善案の提示

防災防犯事業

防災訓練の実施、町内会へ啓発資材の配布、青パト助成

認知症理解事業

“認知症になっても安心してらせるまちづくり”に向けた講座開講を推進

見守りネットワーク事業

町内会の協力を得て独居・老々世帯などを定期的に調査し実態の把握に努め、災害時などに備える

敬老会運営の改善

- 来賓もお年寄りの方も同じ目線で
- 子どもからの手紙を
- 会場に歓談できるコーナーを



認知症の正しい理解と サポーター養成講座の開催

- 高齢者や中学生を対象として、西成連区の独自事業として認知症の理解を深める



ご近所の絆「見守りネットワーク」事業

- 日常での見守り・災害時の支援など、普段から見守り・見守られる関係を築き、安心安全なまちづくりのために、見守り世帯を見える化（地図化）し、把握していきましょう！
- 町内会の協力を得て各町内の独居世帯や老々世帯等を把握しましょう！

だれもが安心して暮らすことができるまちづくり



地域の一人ひとりが、ふれあい助け合いの精神で、見守り、支えあうまちをつくるものです

西成連区見守りネットワーク推進委員会

事務局:一宮市西成出張所 ☎0586-28-9002

❖ どんな活動をするのか?

地域住民の方が「気配り・目配り・声かけ」をする活動



❖ だれが?

隣の人や組長(隣組長・班長)など

❖ だれを?

一人暮らしのお年寄り(独居世帯)
お年寄りだけの世帯(老々世帯)
気になる世帯



❖ どんなとき?

何日も見かけない、洗濯物や郵便物などが放置されているとき、どうも様子がおかしいとき、災害がおきたとき

❖ どうするの?

町会長や民生児童委員などの役員に連絡する



安心・安全なまちづくり

日常での見守り・災害時の支援など、普段から見守り・見守られる関係を築き、安心・安全なまちづくりのために見守り世帯を見える化(地図化)し、把握していきましょう!!



【生活環境部会】



- 公民館活動

各種講座、校区運動会、体レク事業、文化展の開催

- 高齢者活動

教養講座の開催、趣味クラブの支援

- 環境美化活動

一斉ごみゼロ運動の実施、アダプトプログラム活動の推進、花いっぱい運動



一斉ごみゼロ運動の推進

- 市のごみゼロ運動に合わせ
西成連区で統一活動日を定めて実施
- 小中学生の参加も



一斉ごみゼロ運動の推進(2)

- 啓発用ポスターを毎年作成



アダプトプログラム事業の推進

- 柚木嵐交差点を中心にして国道155号線を 毎月第2日曜午前に清掃する活動を展開
(各校区に同様なポイントを設置して、活動の 発展を図るのが目標)



【健全育成部会】



公民館活動

親子ふれあい事業の実施

交通安全教室の実施

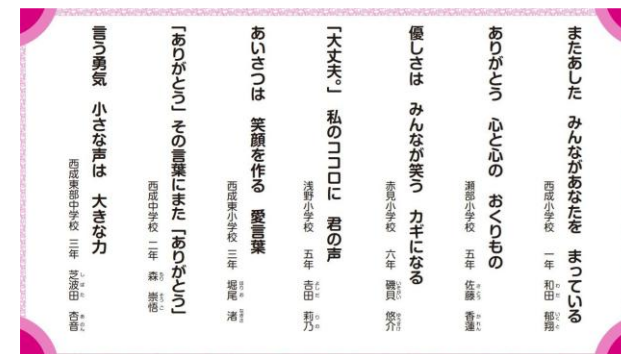
学校外活動

各小中学校での事業実施

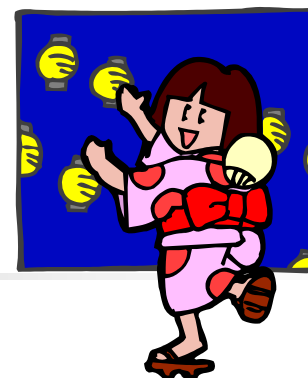
その他

健全育成標語の取りまとめ、ポスターの作成

あいさつ運動



【地域振興部会】



- 西成の祭り啓発事業
「臼台まつり」「芝馬祭」を紹介するポスター作成
- 公民館活動
夏祭り（盆踊り等）の実施
- 写真コンテスト「ザ！フォト in にしなり＋祭り」
連区住民の作品やお祭りなどが対象
- 勉強会「にしなりの昔を知ろう」



西成探検隊（ウォーキング大会）の実施

- 11月頃に、西成探検隊（ウォーキング大会）を実施



西成の祭を啓発

- ポスターの作成
- 写真コンテストの実施



県指定無形民俗文化財

芝馬祭

浅野水法

（宮市浅野水法 白山社）

芝馬の子やたらが町中を
歩いて回る。
町の危や難を祓いだれやると
川に流し行事を終了する。

令和五年九月二日（土）午後一時より
（新暦九月第一土曜日）

第3回「ザ! フォト in にしなり+祭り」
今年は一一般（フリー）部門と祭部門の2部門で開催
詳しくは、ホームページ又は事務局、西成出張所にある募集要項をご覧ください。
西成連区地域づくり協議会



一宮市指定無形民俗文化財

瀬部白台祭

南無大慈大悲観世音菩薩

八紐社・観音寺境内
八月十九日（土）
雨天八月二十日（日）
午後六時より夜通し開催

聖武天皇の御代、竹生島から地母の
大観音に参詣した観音の仏顔を
磯さ白の上に安置し、「祀つたといふ
山の上には、無様に「祭の月と日を
表す十二個の燈籠を飾り、そのまわりは
三百六十五個の燈籠に火が入り、翌々大具の
お燈籠に火をつけて、燈も白と掲げ、
ぐるぐる回して祈る。

第3回「ザ! フォト in にしなり+祭り」
今年は一一般（フリー）部門と祭部門の2部門で開催
詳しくは、ホームページ又は事務局、西成出張所にある募集要項をご覧ください。
西成連区地域づくり協議会

2023年度 西成連区写真コンテスト 第3回 ザ! フォト in にしなり+祭り



応募対象：一般の部（ジャンルは問いません）・祭りの部（西成連区内の祭り）
応募期間：令和5年11月1日（水）～11月30日（木）まで

賞品	数量	賞状・副賞	イコーシナリ 12,470円相当
●西成連区大賞	2名	賞状・副賞	5,000円相当
	一般の部1名	祭りの部（新）1名	
●西成連区準大賞	2名	賞状・副賞	3,000円相当
	一般の部1名	祭りの部（新）1名	
●審査員特別賞	2名	賞状・副賞	2,000円相当
	一般の部1名	祭りの部（新）1名	
●入賞	8名	賞状・副賞	

写真のサイズ
提出先
募集用紙に必要事項を記入の上、応募してください。
お1人様（一般の部3点）（祭りの部3点）の計6点まで、但し、賞対象は1点のみ、撮影時期は2022年以降です。
入賞発表はホームページ「にしなり」に掲載予定または入賞者にはご連絡します。
発表式
令和6年1月15日（月）14時から（今回から表彰式は昼間に行います）
応募の注意
応募作品の著作権は主催者に帰属します。人物、建物等肖像権は応募者で了解を得てください。
お問い合わせ
西成連区地域づくり協議会（TEL0586-28-9002） たくさんのご応募をお待ちしております。

主催 西成連区地域づくり協議会

夏祭り(公民館主催)

- 西成公民館を会場にして、西成連区で1番早い盆踊りを開催します



【広報部会】



□ 広報活動

地域づくり協議会だよりを隔月発行
ホームページを随時更新

□ 編集会議

毎月第1火曜日夜

◆ ホームページにしなり

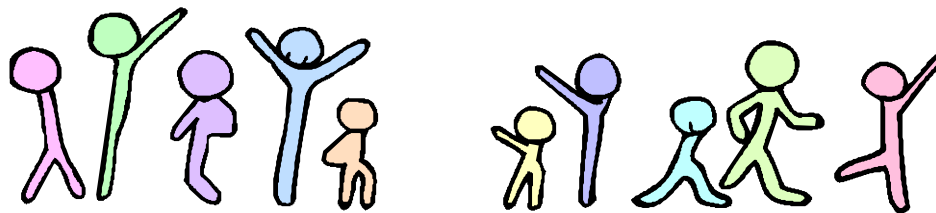
様々な情報を掲載

“138nr.com”で検索 



The screenshot shows the homepage of the website 'にしなり' (Nishinari). At the top, there is a header with the site's name and a small cartoon character. Below the header, there is a main content area with a 'Home' button and a '新着情報' (New Information) section. The '新着情報' section lists several news items with dates and titles. To the right of the main content, there is a sidebar with a '新着情報一覧はこちら' (Click here for a list of new information) button. Below the main content, there are several featured news items with dates and titles, including '広報部会 (緊急のお知らせも)', '公民館/町会長協議会', '福祉安全部会', '健全育成部会', '地域振興部会', and '生活環境部会'. At the bottom, there is a search bar with the text '検索...' and a magnifying glass icon.

最後に



- ◆ 各団体の役員が、**お互いに意見交換をし、課題を見つけ、その解決策を検討する場が協議会の部会・役員会です。**
- ◆ 地域で情報・問題の共有が図れ
安全で安心して暮らせる住みよい西成連区を作しましょう。

